

**nadbryg. Kazimierz KRZOWSKI**  
Komendant Główny  
Państwowej Straży Pożarnej  
Zastępca Szefa OCK

## **REFORMA PAŃSTWOWEJ STRAŻY POŻARNEJ**

### **Streszczenie**

W artykule omówiono prace zmierzające do zreformowania struktur Państwowej Straży Pożarnej poprzez zmianę organizacji jednostek ratowniczo-gaśniczych, komend powiatowych i wojewódzkich oraz jednostek centralnych Państwowej Straży Pożarnej. Przedstawiono główne cele dokonanych zmian, w tym w proporcjach zatrudnienia strażaków w korpusach oraz w zatrudnieniu pracowników cywilnych, a także realizację ważnego zadania jakim jest wsparcie podziału bojowego pracownikami zatrudnionymi do tej pory w systemie ośmiodzinnym.

### **Summary**

In the article there are discussed works heading for reorganization of National Fire Service structures through modification of organization of fire fighting and rescue units, Regional and District Headquarters of the State Fire Service and State Fire Service Supreme Headquarters. There are presented main tasks of performed changes, including modification in the proportions of employment within corps and also employment of civilians and also implementation of the second important task which is to support operational groups by employees who have been working in the fire station offices in 8 hours system.

### **Wstęp**

Zanim przedstawię podstawowe przesłanki do reorganizacji naszej formacji, pragnę przypomnieć, że zbiega się ona z planowaną na trzy kolejne lata modernizacją służb resortu spraw wewnętrznych i administracji. Założenia modernizacyjne obejmują pięć zasadniczych zadań. Będziemy wzmocniać motywacyjny system uposażeń i w wielu miejscach naszej struktury

organizacyjnej zastąpimy pracownikami cywilnymi strażaków, którzy zasilą szeregi ratowników. Zakupimy dla wszystkich ratowników komplety środków ochrony indywidualnej oraz wymienimy i dokupimy środki łączności i sprzęt teleinformatyczny. Według przyjętych założeń będzie nas stać na wybudowanie dziesięciu nowych strażnic oraz remonty i rozbudowę trzynastu kolejnych. Planuje się zakup około 350 samochodów i kontenerów. Utworzy się bazy kontenerowe w województwach, które ich do tej pory nie miały, tj. dolnośląskim, lubuskim, łódzkim, małopolskim, opolskim, podlaskim, świętokrzyskim i warmińsko-mazurskim. Prezentuję te założenia na wstępie, ponieważ ustawa modernizacyjna, obejmująca wszystkie służby podległe ministrowi spraw wewnętrznych i administracji, oraz prace nad reorganizacją naszej służby, nakładają się i w wielu przypadkach wspólnie będą tworzyć dla naszej formacji nową przyszłość. W mojej ocenie tylko kompleksowe podejście do tych zagadnień stworzy nowe warunki do funkcjonowania Państwowej Straży Pożarnej.

Pierwsze oficjalne założenia do reorganizacji komend PSP przedstawiłem na naradzie kadry kierowniczej PSP z udziałem przedstawicieli resortu spraw wewnętrznych i administracji oraz central pożarniczych związków zawodowych w sierpniu, a do ustawy modernizacyjnej w październiku 2006 r. Program reorganizacji struktury PSP nadzorujący naszą służbę ministrowie określili jako rewolucyjny i podkreślili, że Ministerstwo Spraw Wewnętrznych i Administracji wpisuje te zmiany w obszar prac nad ustawą o ustanowieniu „Programu modernizacji Policji, Straży Granicznej, PSP i BOR w latach 2007 – 2009”.

Prace nad nową organizacją Państwowej Straży Pożarnej są mocno zaawansowane na wszystkich szczeblach organizacyjnych PSP i pozostają w ciągłej konsultacji merytorycznej ze środowiskiem pożarniczym. Przez ostatnie miesiące trzymamy się zasad, które w tym roku zapisaliśmy i które będą w przyszłości obowiązywać. Zdaję sobie sprawę, że w wielu miejscach występują problemy, do których podchodzimy z dużą uwagą i zrozumieniem. Chcę jednak podkreślić, że nie można dalej tolerować dużych dysproporcji w zatrudnianiu funkcjonariuszy w korpusach i układ ten należy zmienić. Właśnie taki stan rzeczy chcemy uporządkować. Obecnie w Komendzie Głównej PSP trwają prace nad propozycjami regulaminów komend powiatowych, miejskich i wojewódzkich PSP. Projekty te analizowane są przez powołany zespół oraz przez Biuro Prawne i dyrektorów biur Komendy Głównej PSP. Spodziewam się, że efektem tych prac będą jednolite i uporządkowane regulaminy organizacyjne obowiązujące w naszej formacji przez kolejne lata.

W ślad za proponowanymi zmianami ocenie należy poddać system szkolenia, jaki funkcjonuje w PSP, szczególnie pod kątem przyjmowania kandydatów do szkół aspiranckich i Szkoły

Główniej Służby Pożarniczej. Z pewnością konsekwencją reorganizacji będą zmiany w kierunkach szkolenia i naborze kandydatów do szkół pożarniczych.

Innym, istotnym elementem zmian w naszej formacji jest ucywilnienie stanowisk pracy w jednostkach organizacyjnych PSP na wszystkich szczeblach administracyjnych. Do 2009 roku w logistyce, finansach, kadrach oraz w obsłudze organizacyjnej i księgowej komend zatrudnionych zostanie 600 pracowników służby cywilnej. W naszych strukturach mamy obecnie 1166 etatów, na których zatrudniamy pracowników cywilnych. Chcę podkreślić, że taka polityka kadrowa nie spowoduje likwidacji stanowisk, na których zatrudnieni są obecnie funkcjonariusze, trwają bowiem prace nad przeniesieniem funkcjonariuszy z tych stanowisk do jednostek ratowniczo-gaśniczych w pionie operacyjnym.

Kolejną ważną zmianą, jaką dokonamy w najbliższym czasie jest wdrożenie nowej koncepcji motywacyjnego systemu płacowego. Powołałem komisję, która ma wypracować zasady określające warunki i tryb przyznawania strażakom nagród i zapomóg, zmiany w określeniu nowych stanowisk pracy oraz propozycje uposażenia strażaków. Zmodyfikowane zostaną dotychczasowe zasady wynagradzania funkcjonariuszy. Podwyżki uposażeń w latach 2007 – 2009 docelowo wyniosą ok. 860 zł miesięcznie. Podwyżki te przeznaczone zostaną na gratyfikację za wzorową służbę, postawę w służbie, posiadane kwalifikacje i osiągnięcia.

## **Przewidywana struktura zatrudnienia**

Po wejściu w życie rozporządzenia o reorganizacji komend Państwowej Straży Pożarnej i ustawy modernizacyjnej nastąpi zmiana ilościowa w zatrudnieniu funkcjonariuszy i pracowników cywilnych w komendach.

W jednostkach centralnych liczba zatrudnionych pracowników i funkcjonariuszy w roku 2007 zmniejszy się z 1342 do 1280, w komendach wojewódzkich z 1601 do 1438, zaś w komendach powiatowych i miejskich wzrośnie z 28 713 do 29 088, w roku 2009 do 29538,5 etatów. Całkowity stan zatrudnienia w roku 2009 dla jednostek Państwowej Straży Pożarnej będzie wynosił 32 256,5 etatów.

W 2009 r. w jednostkach centralnych przewiduje się limit etatowy na poziomie:

- 795 funkcjonariuszy PSP (obecnie jest 958)
- 485 pracowników cywilnych (tj. około 35 proc.); obecnie jest 384 (tj. około 28,6 proc.)

W komendach wojewódzkich PSP w 2009 r. przewiduje się limit etatowy na poziomie:

- 1075 funkcjonariuszy PSP (obecnie jest 1326)

– 363 pracowników cywilnych (tj. około 25 proc.); obecnie jest 281 (tj. około 21 proc.)

W komendach powiatowych PSP w 2009 r. przewiduje się limit etatowy na poziomie:

– 28 621 funkcjonariuszy PSP (obecnie jest 28 213)

– 918,5 pracowników cywilnych (tj. około 19 proc.); było 500 (tj. około 8,3 proc.) w systemie codziennym

w tym: w systemie zmianowym około 24 620 funkcjonariuszy PSP, w systemie codziennym około 4000 funkcjonariuszy PSP oraz 918 pracowników cywilnych.

Razem to 29 538,5 etatów.

Warto podkreślić zmiany ilościowe w etatach, które nastąpią przy przesunięciu ich z systemu codziennego do systemu zmianowego.

Z jednostek centralnych do jednostek ratowniczo-gaśniczych zostanie przeniesionych 163 etatów funkcjonariuszy PSP; z komend wojewódzkich do JRG około 245 etatów funkcjonariuszy PSP, natomiast z komend powiatowych i miejskich około 1592 etaty funkcjonariuszy PSP trafią do jednostek ratowniczo-gaśniczych.

Powyższe przesunięcia wpłyną na zwiększenie zatrudnienia w systemie zmianowym w komendach powiatowych do około 2000 etatów funkcjonariuszy do końca 2009 r. W systemie zmianowym przewidzianych jest w PSP w roku 2007 około 24 500 etatów funkcjonariuszy, a do końca 2009 r. w sumie około 25 000 etatów funkcjonariuszy.

Po przeprowadzonej reorganizacji zaplanowano w PSP następującą liczbę etatów:

– 5700 oficerskich,

– 8790 aspiranckich,

– 16 000 podoficerskich,

– 1766 pracowników cywilnych,

co daje liczbę 32 256 pracowników zatrudnionych w Państwowej Straży Pożarnej.

Aby osiągnąć ten efekt ustalono:

**1. Podstawową liczbę etatów w systemie codziennym dla komend powiatowych (miejskich) PSP:**

a) kategorii I, II i III – wynosi 11 etatów,

b) kategorii IV – wynosi 10 etatów,

c) kategorii V – wynosi 9 etatów.

**2. Liczba etatów, o których mowa może być zwiększona:**

a) o 1 etat na każde pełne 25 tysięcy mieszkańców w obszarze działania komendy powiatowej (miejskiej) w powiecie i w mieście na prawach powiatu liczącego powyżej 50 tysięcy stałych mieszkańców,

- b) o 1 etat na każdą jednostkę ratowniczo-gaśniczą,
- c) o 1 etat na każdą jednostkę ratowniczo-gaśniczą, w której utworzono specjalistyczne grupy ratownicze funkcjonujące w ramach centralnego odvodu operacyjnego komendanta głównego PSP,
- d) o liczbę stanowiącą do 0,003 proc. ogólnej liczby stałych mieszkańców w powiecie i w mieście na prawach powiatu, w komendzie powiatowej (miejskiej) kategorii I.

**3. Liczba etatów, o których mowa w pkt. 1 zwiększy się o etaty stanowisk, na których wykonywanie zadań wymaga zmianowego rozkładu czasu służby, w tym:**

- a) dla stanowiska kierowania komendanta powiatowego (miejskiego) w komendach powiatowych (miejskich) kategorii I, II i III nie mniej niż 5 etatów,
- b) dla stanowiska kierowania komendanta powiatowego (miejskiego) w komendach powiatowych (miejskich) kategorii IV i V nie mniej niż 4 etaty,
- c) dla jednostek ratowniczo-gaśniczych nie mniej niż 33 etaty, z zastrzeżeniem pkt. 4.

**4. Liczbę etatów dla jednostek ratowniczo-gaśniczych w komendach powiatowych (miejskich) kategorii V planuje się nie mniej niż 30.**

Mieszkańców OD	Mieszkańców DO	OFICERÓW
0	74 999	4
75 000	124 999	5
125 000	149 999	6
150 000	199 999	7
<b>NA KAŻDE ROZPOCZĘTE 50 TYS. MIESZKAŃCÓW POW. 200 TYS. JEDEN ETAT</b>		

**Tabela nr 1. Etaty OFICERSKIE w systemie codziennym w komendach powiatowych i miejskich uzależnione od liczby mieszkańców (nie uwzględniono dowódców i zastępców dowódcy JRG).**

<b>Mieszkańców OD</b>	<b>Mieszkańców DO</b>	<b>ASPIRANTÓW</b>
<b>0</b>	<b>200 000</b>	<b>3</b>
<b>200 000</b>	<b>250 000</b>	<b>4</b>
<b>250 000</b>	<b>300 000</b>	<b>5</b>

**NA KAŻDE ROZPOCZĘTE 50 TYS. MIESZKAŃCÓW  
POW. 200 TYS. JEDEN ETAT**

**Tabela nr 2. Etaty ASPIRANCKIE w systemie codziennym w komendach powiatowych i miejskich uzależnione od liczby mieszkańców, bez dowódcy i zastępcy dowódcy JRG.**

Do 74 999 mieszkańców proponuje się 4 etaty oficerskie, od 75 000 do 124 999 – 5, od 125 000 do 149 000 – 6 etatów, a od 150 000 do 199 999 – 7. W komendach chroniących obszar z liczbą mieszkańców przekraczającą 200 000 dodatkowo na każde rozpoczęte 50 tys. mieszkańców przewiduje się jeden etat oficerski. Łącznie dla wszystkich komend powiatowych i miejskich PSP przewiduje się w systemie codziennym około 1800 etatów oficerskich plus 1000 etatów oficerskich w JRG. Razem 2800 etatów oraz około 1150 etatów aspiranckich.

Dotychczasowa strategia związana ze zmianami w strukturach Państwowej Straży Pożarnej skierowana jest przede wszystkim na zasilenie obsad etatowych zmianowego systemu pracy. Etaty z Komendy Głównej PSP, komend wojewódzkich i powiatowych PSP są i będą przenoszone do jednostek ratowniczo-gaśniczych w liczbie wcześniej przedstawionej. Niewielka część jednostek ratowniczo-gaśniczych zostanie przekształcona w wydzielone posterunki.

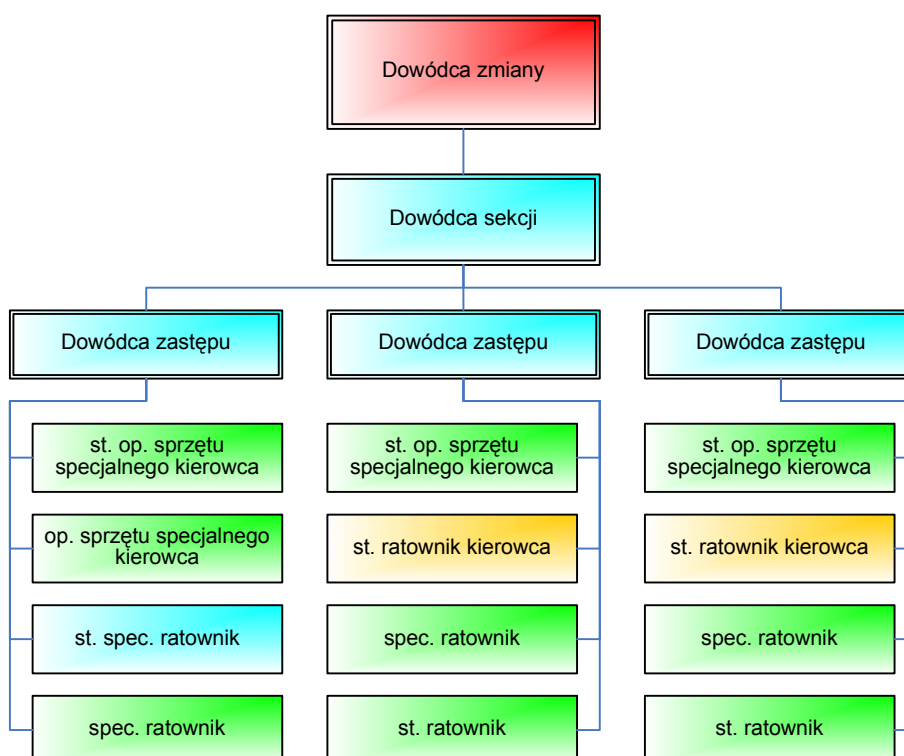
<b>Etaty od</b>	<b>Etaty do</b>	<b>Liczba oficerów</b>
<b>0</b>	<b>12</b>	<b>0</b>
<b>13</b>	<b>18</b>	<b>1</b>
<b>19</b>	<b>23</b>	<b>2</b>
<b>24</b>	<b>29</b>	<b>3</b>
<b>30</b>	<b>40</b>	<b>4</b>

**Tabela nr 3. Etaty oficerskie w JRG w systemie trzyzmianowym uzależnione od liczby etatów na zmianie**

Etaty od	Etaty do	Liczba aspirantów
0	10	2
11	13	3
14	16	4
17	20	5
21	27	6
28	32	7
33	40	8

**Tabela nr 4. Etaty aspiranckie w JRG w systemie trzymianowym uzależnione od liczby etatów na zmianie**

Po reorganizacji w JRG w systemie trzymianowym przewiduje się w roku 2007 około 22 000 etatów, a w roku 2009 około 22 500. Łącznie zakłada się około: 1300 etatów oficerów, 5700 aspirantów i 15500 podoficerów.



**Ryc. 1 Przykładowy schemat zmiany liczącej 17 funkcjonariuszy w systemie zmianowym z grupą specjalistyczną Centralnego Odwołu Operacyjnego lub Wojewódzkiego Odwołu Operacyjnego**

Po reorganizacji będzie obowiązywać 12-godzinny system pracy dla wszystkich osób zatrudnionych na stanowiskach kierowania. Łącznie zakłada się 2 050 etatów funkcjonariuszy w powiatowych i miejskich stanowiskach kierowania, co w rozbiciu na korpusy daje zatrudnienie: 374 oficerom, 1384 aspirantom i 292 podoficerom. Warto podkreślić, że obecnie w PSK i MSK służbę pełni łącznie 1600 strażaków.

W zależności od kategorii komend przewiduje się również etatyzację dla stanowisk kierowania. Istotnym jest fakt, że w kategorii IV i V komend powiatowych i miejskich PSP na stanowiskach kierowania przewiduje się 5-osobową obsadę bez stanowiska oficerskiego z czterema etatami aspiranckimi oraz jednym podoficerskim. Przykładowo dla komendy w kategorii I do 1 mln 50 tys. mieszkańców zakłada się obsadę z 12 oficerami i 8 aspirantami oraz 4 podoficerami.

<b>KORPUS</b>	<b>RAZEM</b>
<b>OFICEROWIE</b>	<b>374</b>
<b>ASPIRANCI</b>	<b>1384</b>
<b>PODOFICEROWIE</b>	<b>292</b>
<b>RAZEM</b>	<b>2 050</b>

**Tabela nr 5. Liczba etatów ogółem w PSK i MSK**

Założenia do reformy struktur Państwowej Straży Pożarnej realizowane są przy konsultacjach i ocenie komendantów wojewódzkich i powiatowych PSP, a także opiniowane są na bieżąco poprzez centrale pożarniczych związków zawodowych. Zdaję sobie sprawę z faktu, że przed nami jest jeszcze wiele problemów do rozwiązania. Musimy na bieżąco reagować na nie i tam, gdzie wzbudzają one największe emocje będziemy wspólnie z komendantami jednostek organizacyjnych PSP starać się je rozwiązywać.

Chcę wyraźnie podkreślić, że będziemy robić wszystko, aby reorganizację naszej formacji przeprowadzić racjonalnie szybko. Jednakże na bazie przygotowywanych regulaminów organizacyjnych będziemy musieli odpowiedzieć sobie na kolejne pytania: kogo, w jaki sposób, a także w jakim wymiarze będziemy szkolić na potrzeby ochrony przeciwpożarowej i Państwowej Straży Pożarnej. To będzie nasze podstawowe zadanie do realizacji w przyszłym roku. Jestem przekonany, że poprzez zaproponowane zmiany jasno i czytelnie wskażemy



funkcjonariuszom i pracownikom Państwowej Straży Pożarnej ich przyszłą ścieżkę kariery zawodowej.